

Gren Eesti AS-i integreeritud juhtimissüsteemi käsiraamat

Juhtimissüsteem on üles ehitatud vastavalt
ISO 9001, ISO 14001 ja ISO 45001 nõuetele



SISUKORD

1	SISSEJUHATUS	3
2	GREN EESTI AS	3
2.1	Ülevaade organisatsioonist.....	3
2.2	Organisatsiooni struktuur ja valdkondade lühikirjeldused	5
2.2.1	Müük ja kliendisuhted.....	5
2.2.2	Tootmine ja jaotus	6
2.2.3	Personal.....	7
2.2.4	IT.....	7
2.2.5	Investeeringud	7
2.2.6	Ärikontroll.....	7
2.2.7	EHS.....	7
2.2.8	Regulatsioon	8
2.2.9	Kütused.....	8
2.2.10	Kommunikatsioon.....	8
3	KVALITEEDI, KESKKONNA, TÖÖTERVISHOIU JA TÖÖOHUTUSE JUHTPÕHIMÕTTED.....	8
4	LÕPPSÕNA.....	9
5	LISAD.....	10
5.1	Lisa 1. Organisatsiooni protsessid.....	10

1 SISSEJUHATUS

Käesoleva integreeritud juhtimissüsteemi käsiraamatu eesmärk on anda esmane ülevaade Gren Eesti integreeritud juhtimissüsteemist vastavalt ISO 9001, ISO 14001 ja ISO 45001 nõuetele.

Gren Eesti integreeritud juhtimissüsteemi käsitusala on soojuse ja jahutuse tootmine, jaotamine ja müük, maagaasi jaotamine ja müük ning elektrienergia tootmine ja müük.

Käsiraamat on mõeldud Gren Eestist ülevaate andmiseks sisemistele ja välistele huvigruppidele.

2 GREN EESTI AS

2.1 Ülevaade organisatsioonist

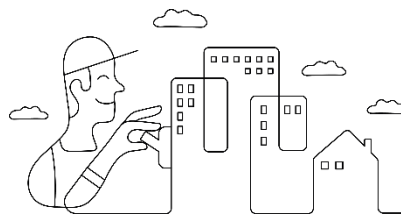
Gren Eesti AS kuulub Gren kontserni, mis loodi uue energiaettevõttena Baltikumi turule 2021. aasta keskpaigas, mil viidi lõpule müügitehing Fortumi ja investeerimisfondi Partners Group vahel Fortumi Baltikumi kaugkütte ja -jahutusärde müümiseks. Lisaks Gren Eestile kuuluvad Gren kontserni Eestis Gren Tartu, Lätis Gren Jelgava ja Gren Latvija ning Leedus Gren Lietuva, Gren Klaipeda, Gren Joniškis ja Gren Švenčionys.

Gren Eesti on Pärnu linnas tegutsev energiaettevõtte, mille põhitegevuseks on elektri-, soojus- ja jahutusenergia tootmine ja müük ning soojuse ja jahutuse jaotus. Oma klientidele pakutakse ka soojussõlmede hooldusteenust. Lisaks omades Rääma piirkonnas gaasivõrku, tegeleb ettevõtte ka vähesel määral maagaasi jaotusega. Gren Eesti eesmärgiks on pakkuda mugavust ning varustuskindlust, luua väärtust oma klientidele läbi keskkonnasõbralike ja nutikate energialahenduste ning olla vastutustundlik kogukonna liige Pärnu linnas.

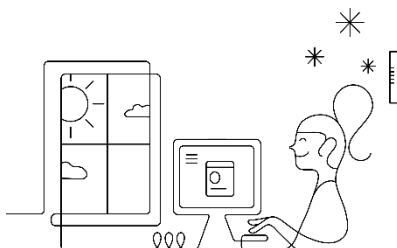
GREN EESTI TEENUSED



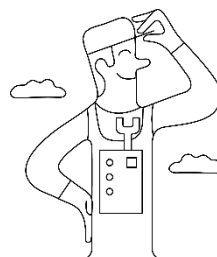
Kaugküte



Elekter/otseliin



Kaugjahutus



Soojussõlmede hooldus

Joonis 1. Gren Eesti teenused

Gren Eesti peamised kliendid on:

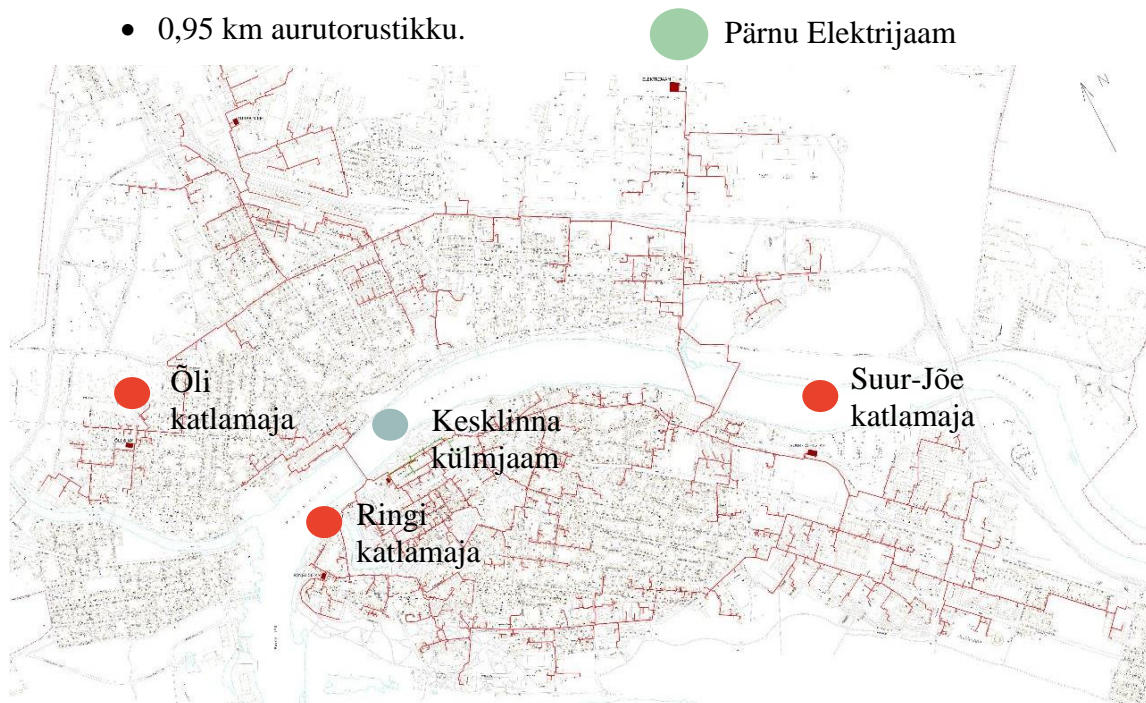
- korterelamud, millele pakutakse kaugkütet ja soojussõlmede hooldust;
- eramud, millele pakutakse kaugkütet ja soojussõlmede hooldust;
- SPA-d, millele pakutakse kaugkütet ja soojussõlmede hooldust;
- kontorihooned, kaubanduskeskused, avalikud hoone, millele pakutakse kaugkütet ja soojussõlmede hooldust ning kesklinna piirkonnas kaugjahutust;
- tööstused, millele pakutakse kaugkütet ja jahutust, otseliini kaudu elektrit ja auru (elektrijaama lähistel);
- NordPool Spot, millele müüakse toodetud elekter.

Gren Eesti põhiliseks tootmisüksuseks on 2010. aasta lõpul valminud Pärnu Elektriijaam, mis kasutab 99% hakkpuitu soojust ja elektri tootmiseks. Elektriijaama võimsused on 24 MW elektrit ja 48 MW soojust. Talviste tipukoormuste katmiseks on kasutusel kolm katlamaja.



Ettevõtte varustab oma kliente läbi:

- 102 km kaugküttevõrgu;
- 0,96 km kaugjahutusvõrgu;
- 12,6 km maagaasivõrgu;
- 0,95 km aurutorustikku.



Joonis 2. Gren Eesti tootmisüksused ja võrgukaart



Gren Eesti kaugküttesüsteemi on tunnustatud märgisega „Tõhus kaugküte“. Märgis omistatakse kaugküttesüsteemile, milles, lähtudes Euroopa Liidu energiatõhususe direktiivis 2012/27/EL sätestatust, kasutatakse soojuse tootmiseks vähemalt 50% taastuvenergiat või 50% heitsoojust või 75% koostoodetud soojust või 50% sellise energia ja soojuse kombinatsiooni.

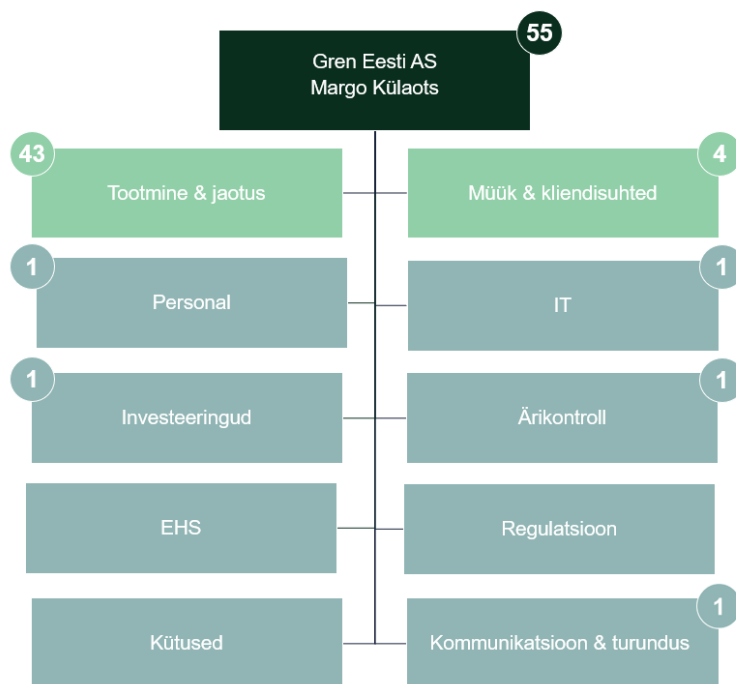
2022. septembri seisuga tarbivaid kliente kaugküttevõrgus on 936 ning 2019. aastal Pärnus turule toodud kaugjahutusega on liitunud 5 klienti.

Ettevõtte eesmärkide saavutamiseks panustavad 53 töötajat ning 2 juhatuse liiget.

Tänu kvaliteedi, keskkonna, tervishoiu ja tööohutuse poliitika elluviimisele ettevõttes suudab Gren Eesti pakkuda oma klientidele parimaid teenuseid. Seejuures ei unustata ka ümbritsevat keskkonda - ettevõtte ei kaldu kõrvale keskkonna, tervishoiu ja -ohutuse nõuete järgimisest. Kvaliteedi, keskkonnavalaste ja tervishoiu ja -ohutusalaste aspekte kaardistatakse ja nende tulemuslikkust hinnatakse järjepidevalt. Eestvedamine on üheks komponendiks ettevõtte tulemuslikkuse ja juhtimissüsteemi toimimise tagamisel. Tulemusliku eestvedamise aluseks on vastastikune austus, avatus ja usaldus ning juhtide vastav isiklik eeskuju. Iga juht vastutab oma valdkonnas eestvedamise, juhtimissüsteemi eesmärkide ja põhimõtete ning nõuete täitmise eest.

2.2 Organisatsiooni struktuur ja valdkondade lühikirjeldused

Gren Eesti äritegevus on tegevuspõhine:



Joonis 3: Gren Eesti struktuur

2.2.1 Müük ja kliendisuhed

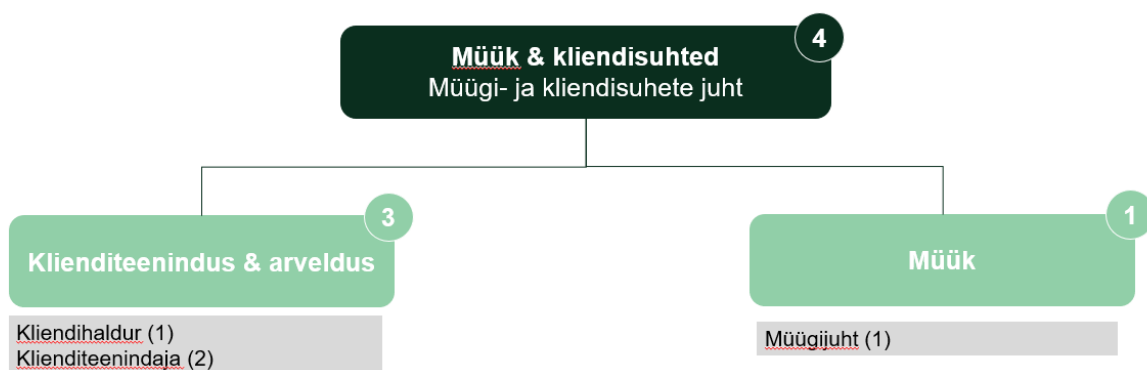
Müügi ja kliendisuhete valdkonna tegevuste hulka kuulub:

- soojusenergia müük Pärnu linnas;

- jahutusenergia müük Pärnu linnas;
- elektri (k.a. otseliini) müük;
- gaasi võrguteenuse müük;
- potentsiaalsete klientide kaardistamine;
- kliendisuhete haldus.

Valdkonna eesmärgid on järgnevad:

- teenuste müümine klientidele vastavalt sõlmitud müügilepingutele;
- uute klientide hankimine;
- müüdava teenuse täpne arvestus ja arveldus klientidele;
- klientide tagasiside ja rahulolu tagamine.



Joonis 4: Müügi ja kliendisuhete valdkonna struktuur

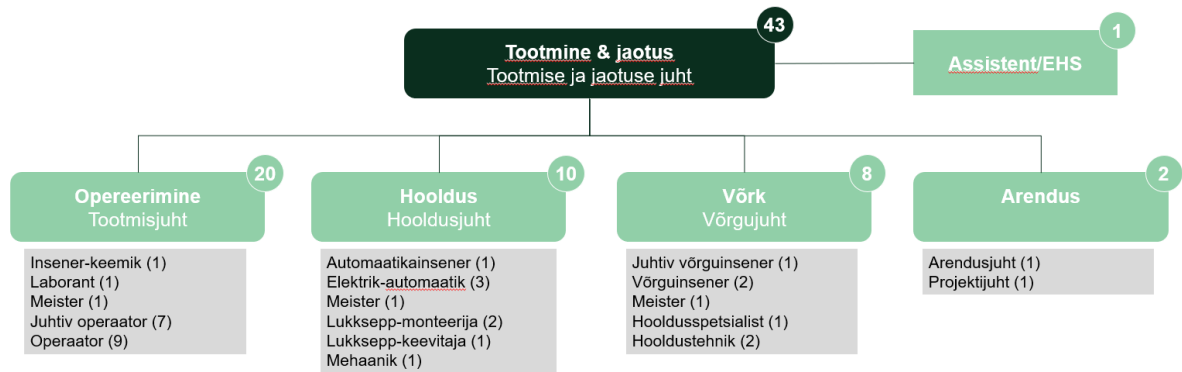
2.2.2 Tootmine ja jaotus

Tootmise ja jaotuse tegevuste hulka kuulub:

- soojusenergia tootmine ja jaotamine Pärnu linnas;
- jahutusenergia tootmine ja jaotamine Pärnu linnas;
- elektrienergia tootmine;
- gaasi jaotamine;
- uute energialahenduste arendamine.

Valdkonna eesmärgid on:

- energia tootmine ja jaotamine vastavalt klientidega sõlmitud müügilepingute nõuetele;
- energia tootmine ja jaotamine selliselt, et oleksid täidetud keskkonnakaitse, tervishoiu- ja tööohutuse ja teiste õigusaktide nõudes;
- arendada uusi energialahendusi.



Joonis 5: Tootmise ja jaotuse valdkonna struktuur

2.2.3 Personal

Personalijuhtimise valdkonna eesmärgiks on:

- ettevõtte eesmärkide saavutamiseks vajalike pädevustega töötajate olemasolu;
- olla juhtidele abiks personali värbamisel, arendamisel, hindamisel ja motiveerimisel ning personaliga seotud otsuste tegemisel;
- tagada ettevõtte töötajate rahulolu ja kaasatus.

2.2.4 IT

IT valdkonna eesmärgiks on tagada:

- ettevõtte infosüsteemide tõrgeteta ja tulemuslik toimimine;
- IT lahenduste parendamine ja arendamine;
- kasutajate nõustamine.

2.2.5 Investeeringud

Investeeringute valdkonna eesmärgiks:

- investeerimisprojektide teostamine ettevõtte strateegilisi ja majanduslikke eesmärgi järgides.

2.2.6 Ärikontroll

Ärikontrolli valdkonna eesmärgiks on tagada:

- majanduslike eesmärkide määratlemine;
- finantsressursside tagamine eesmärkide saavutamiseks;
- majandusliku efektiivsuse saavutamine.

2.2.7 EHS

EHS katab keskkonnajuhtimise ning tööohutuse ja -tervishoiu valdkonnad ja eesmärgiks on tagada:

- keskkonnajuhtimise alaste nõudmiste täitmine;
- keskkonnaaspektide välja selgitamise, nende olulisuse hindamise ning keskkonnakavade koostamise ja ajakohasena hoidmine.
- töökeskkonnas olevate ja tekkida võivate ohtlike ja kahjulike mõjurite minimeerimine;
- töötaja töövõime säilimise tingimuste loomine ohtude väljaselgitamise, riskide hindamise ja nende minimeerimise meetmete abil;
- EV õigusaktide nõuete täitmine.

2.2.8 Regulatsioon

Regulatsiooni valdkonna eesmärgiks:

- on tagada regulaatori haldusalas olevate ärivaldkondade hindade kooskõlastamine ning hinnata nendest tulenevat mõju;
- tagada vastavus Eesti Vabariigi seadusandlusega;
- olla kursis ja anda oma panus valdkonna seadusandluse koostamisel.

2.2.9 Kütused

Kütuste valdkonna eesmärgiks on tagada:

- kütuste ja nende vahekorra optimaalseim maksumus ja kasutus;
- kütusetarne jätkusuutlikus.

2.2.10 Kommunikatsioon

Kommunikatsiooni valdkonna eesmärgiks:

- sätestada ja tagada põhimõtted, mille järgi juhitakse ettevõtte kommunikatsioonitegevusi;
- tagada ettevõttele tema eesmärkide täitmiseks vajaliku teabe korrektne ning õigeaegne edastamine nii ettevõtte sees kui ka välistele sidusrühmadele.

3 KVALITEEDI, KESKKONNA, TÖÖTERTVISHOIU JA TÖÖOHUTUSE JUHTPÕHIMÕTTED

Juhtpõhimõtete all mõistame üldisi arusaamu suunast, mille oleme võtnud endale kvaliteedi, keskkonnakaitse, töötervishoiu ja tööohutuse valdkonnas vastavalt standardite ISO 9001, ISO 14001 ja ISO 45001 nõuetele.

Gren Eesti kvaliteedi, keskkonna, töötervishoiu ja tööohutuse juhtpõhimõtted on:

- pakkuda klientidele esmaklassilisi, keskkonnasõbralikke ja ohutuid tooteid ning teenuseid kogu toote ja teenuse eluea jooksul;
- olla kvaliteedi, keskkonna, töötervishoiu ja tööohutuse valdkonnas Eesti ettevõtete hulgas esimeste seas;

- tegutseda vastutustundlikult ühiskonna liikmena ja loodusvarade kasutamisel.

Kvaliteedi, keskkonna, tervishoiu ja tööohutuse juhtpõhimõtete saavutamiseks lähtume oma tegevuses järgmisest:

- tegutseme vastavuses kehtivate seaduste ja normide nõuetega ning jälgime pidevalt seadusandluses tehtud muudatusi;
- oleme teadlikud oma äritegevusest tulenevatest tervise- ja keskkonnariskidest ning püüame viia need miinimumini;
- loome oma töötajatele ning töövõtjatele ohutu ja tervisliku töökeskkonna ja kasutame selliseid töömeetodeid, et tööõnnetused oleksid välditud. Kaasame ohutu töökeskkonna loomisesse ning hoidmisesse kõik töötajad ning esitame töövõtjatele sama kõrged nõudmised ja tingimused nagu iseendale;
- kindlustame töötajatele ja töövõtjatele vajaliku koolituse sellel tasemel, et töid tehes toimiks kõik ohutult;
- hindame eelnevalt kõikide uute investeeringute (sh uute tootmis-seadmete ehitamine, varade ostmine ja parendamine, uute käitus- ja hoolduslepingute sõlmimine) keskkonna, tervishoiu ja tööohutuse aspekte ning arvestame neid äriotsuste tegemise protsessis;
- täiustame jätkuvalt oma kvaliteedi, keskkonna, tervishoiu ja tööohutuse alast tegevust, juurutame vastavat juhtimissüsteemi ja täiustame seda pidevalt, parendamaks tulemuslikkust;
- teeme koostööd ametkondadega, teiste organisatsioonidega ja oluliste huvipooltega, kaitsmaks loodusressursse ja keskkonda;
- suhtleme kvaliteedi, keskkonna, tervishoiu ja tööohutuse teemadel avatult, ausalt ja selgelt oma töötajate, klientide, töövõtjate, valitsusasutuste, kohalike omavalitsuste, kogukondade ja koostööpartneritega;
- rakendame oma tegevuses uusi tehnoloogilisi lahendusi, materjale, toorainet (sh. kütust), tootmisprotsesse ja töömeetodeid, mis aitavad säästa loodusressursse ning võimaldavad toota ja jaotada energiat efektiivselt.

4 LÕPPSÕNA

Käesolev juhtimissüsteemi käsiraamat annab ülevaate Gren Eesti AS-ist ning ettevõttes juurutatud integreeritud juhtimissüsteemist.

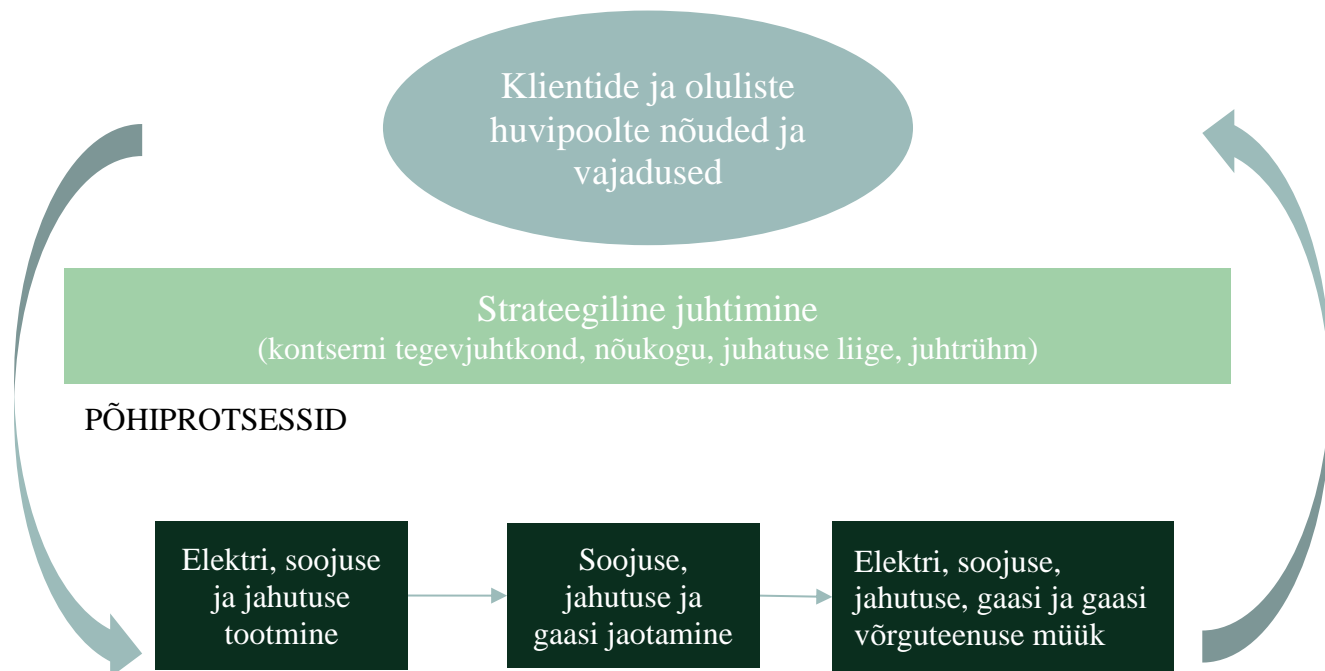
Integreeritud juhtimissüsteem toetab meid ettevõtte eesmärkide elluviimisel, et pakkuda oma klientidele parimaid energialahendusi ning olla vastutustundlik kogukonna liige Pärnu linnas. Me võtame vastutuse meid ümbritseva keskkonna ees ning panustame töökeskkonda, kus meie inimestel ja töövõtjatel oleks hea, mugav ja ohutu töötada, sest inimesed on meie suurim vara. Pideva arengu ja parendamise teel soovime tagada kõikide meie äritegevuse huvipoolte rahulolu.

Pidevale arengule ja parendamisele panustamine tagab Gren Eesti jätkusuutlikkuse ning usaldusväarsuse elektrit, soojust ja jahutust tootva, soojust, jahutust ja maagaasi jaotava ning elektrit, soojust, jahutust, gaasi ja

gaasivõrguteenust müüva ettevõtteks. Ettevõtte üheks olulisimaks eesmärgiks on tagada oma klientide igakülgne rahulolu.

5 LISAD

5.1 Lisa 1. Organisatsiooni protsessid



TUGIPROTSESSID

